

Analyse descriptive de l'enquête sur les *insiders* de partis

Oliver Huwyler*, Jeanne Marlier*, Manuel Wagner*, Florence Ecornier-Nocca* et Laurenz Ennsner-Jedenastik*

* Université de Vienne (Autriche)

Ce rapport est le résultat d'une enquête menée au sein du projet DEPART (Conseil Européen de la Recherche, bourse n°945501).

Table des matières

1	Introduction	1
2	Modalités de réponses	1
2.1	Pays	1
2.2	Partis	1
3	Données socio-démographiques	2
4	Expérience politique des répondants	2
4.1	Activité partisane	2
4.2	Mandats politiques	4
5	Qualité d'insider de parti	4
5.1	Méthodologie de l'enquête	4
5.2	Niveaux administratifs	5
5.3	Types d'organisation	5
5.4	Types de positions	5
5.5	Scores moyens par rôle	6
6	Discussion et conclusion	6
7	Remerciements	6

1. Introduction

Comment fait-on carrière en politique? Traditionnellement, par les partis politiques. Pourtant, depuis peu en Europe, un nombre croissant d'hommes et de femmes exercent des mandats politiques alors que leur socialisation au sein d'un parti est faible, voire inexistante. Des technocrates et des *outsiders* politiques se sont ainsi installés dans les sommets de l'État dans toute l'Europe. Même des partis établis de longue date nomment de plus en plus de ministres apolitiques. Pourtant, nous en savons encore trop peu sur l'impact de cette "dépolitisation" des décideurs politiques sur la démocratie représentative.

Notre recherche porte sur le rôle joué par les partis politiques dans les trajectoires et les carrières politiques. À cette fin, nous travaillons sur une mesure permettant de prédire le degré d'engagement d'une personne dans un parti sur la base de ses rôles au sein de ce parti, ainsi que sur les mandats politiques qu'elle exerce. Le 5 mai 2024, nous avons donc lancé une enquête à laquelle nous avons invité 35 903 personnes ayant exercé des mandats politiques au nom de leur parti, et/ou des rôles au sein de leur parti. Cet échantillon comprend des personnes issues de 37 partis actifs dans cinq pays (5 en Autriche, 11 en France et 7 en Allemagne, en Suisse et au Royaume-Uni).

L'objectif de l'enquête était de déterminer dans quelle mesure l'exercice de certains rôles et mandats au sein d'un parti ou au nom d'un parti peut influencer l'attachement des femmes et des hommes politiques à ce parti, ainsi que leur degré d'implication dans ce dernier. Nous avons ainsi sollicité l'expertise de personnes dont nous supposons qu'elles possédaient une connaissance approfondie des rouages internes des partis politiques. Outre des informations sur leur propre parcours politique, nous avons demandé aux répondantes et répondants dans le cadre de cette enquête d'évaluer différents scénarios retraçant des trajectoires politiques et partisanes hypothétiques.

Ce bref rapport offre un premier panorama descriptif des résultats de l'enquête. Il donne un aperçu de la participation à l'enquête, des caractéristiques des répondantes et des répondants, ainsi que de leur évaluation des différents scénarios hypothétiques.

2. Modalités de réponses

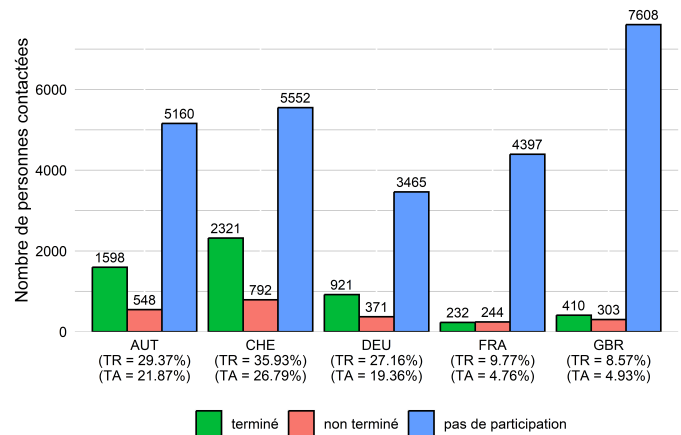
2.1. Pays

Au total, 7 740 personnes ont participé à notre enquête (statut au 1er août 2024), soit un taux de réponse de 22,8%. La grande majorité de ces répondantes et répondants ont également répondu à l'enquête, ce qui porte le taux de réponse à 16,2% (des personnes contactées). Par contraste, plus des trois quarts des personnes contactées n'ont pas participé à l'enquête. La majorité d'entre elles n'ont pas répondu à nos sollicitations par courrier électronique. Une minorité des personnes contactées, soit 9,4%, a explicitement refusé de participer.

Il est important de noter que notre enquête repose sur un échantillon de commodité, c'est-à-dire basé sur l'accessibilité des contacts. Notre liste de contacts a été compilée à partir de sources publiquement disponibles, notamment les sites web des institutions publiques¹ et des partis. Nous n'avons donc pas contacté le même nombre de personnes dans tous les pays et le nombre absolu de réponses par pays n'est pas comparable.

Nous observons cependant de nettes différences entre les pays en ce qui concerne les taux de réponse. La figure 1 montre le nombre de réponses à l'enquête dans les cinq pays de notre échantillon. Alors que l'Autriche, l'Allemagne et la Suisse ont un taux de réponse compris entre 27,1 et 35,9%, les taux de réponse du Royaume-Uni et de la France sont légèrement inférieures à 10%.

FIGURE 1. Participation à l'enquête par pays



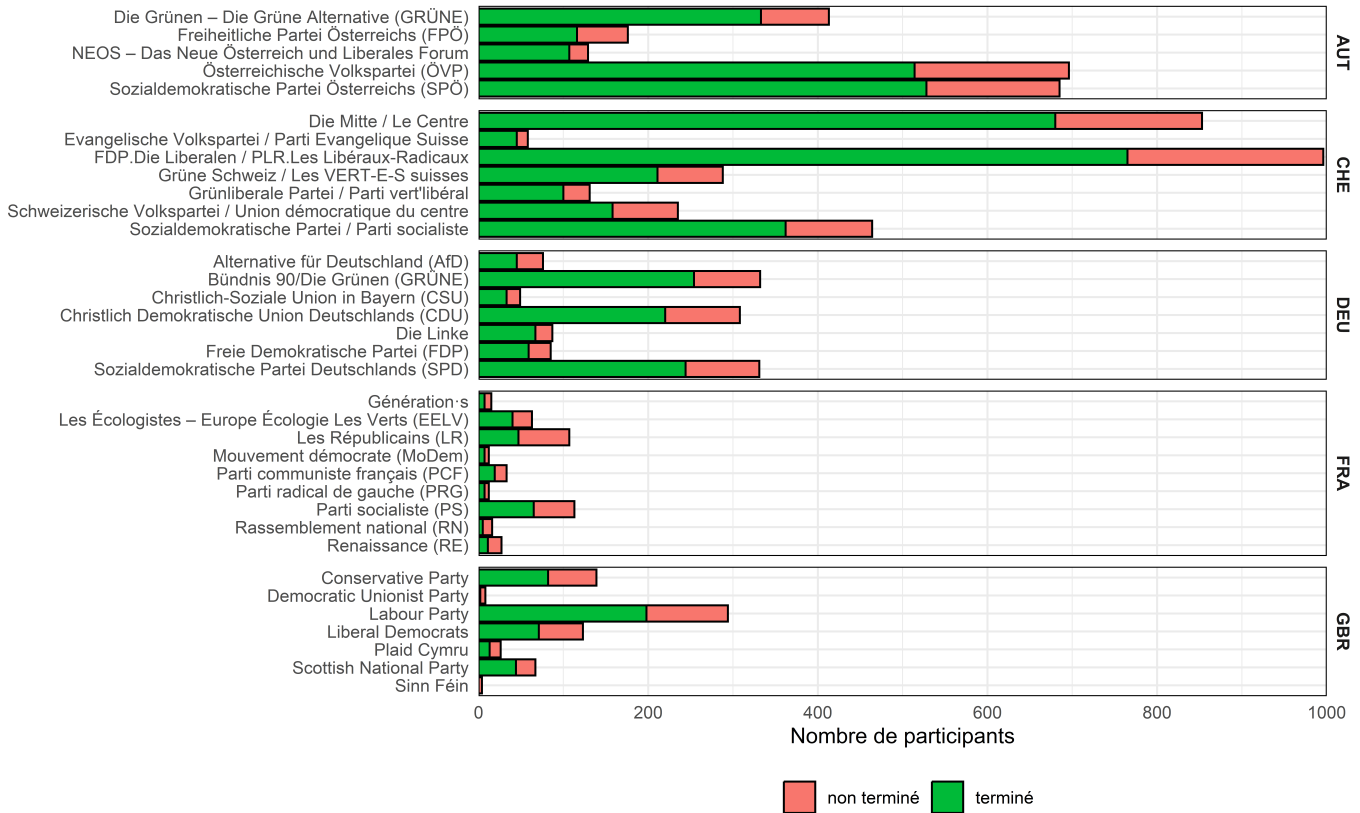
Note : TR = Taux de réponse, TA = Taux d'achèvement.

2.2. Partis

Notre enquête s'est concentrée sur les partis déjà bien établis. Nous n'avons pas inclus les partis sans représentation politique récente au niveau national, ni ceux qui n'ont pas d'organisation établie (membres, organes du parti, mouvement de jeunesse), ni ceux pour lesquels il n'était pas possible d'identifier au moins 100 personnes exerçant actuellement un mandat politique au niveau local, régional ou national. Trente-sept partis dans les cinq pays sélectionnés remplissaient ces conditions.

1. Au niveau national, il s'agit des parlements nationaux. Au niveau régional, il s'agit des conseils départementaux et régionaux en France, des assemblées galloises, écossaises et nord-irlandaises, des parlements cantonaux en Suisse et des diètes d'État en Autriche et en Allemagne. Au niveau local, il s'agit des conseils municipaux en France, en Suisse et en Autriche, des conseils des comtés, des arrondissements métropolitains et des autorités unitaires au Royaume-Uni, des parlements municipaux en Suisse et des diètes de district en Allemagne.

FIGURE 2. Participation à l'enquête par parti



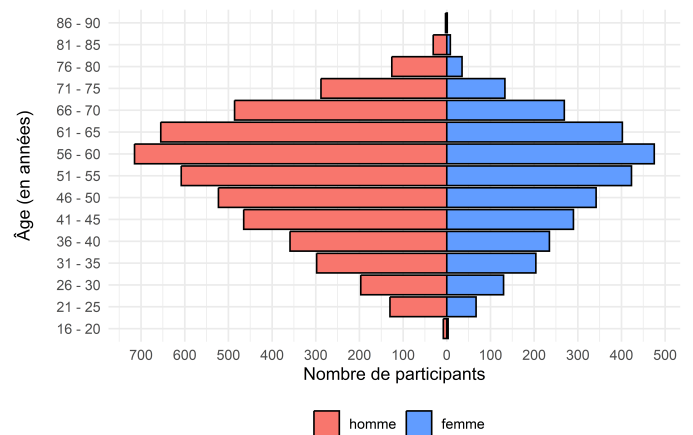
Notes : Toutes les branches régionales et de jeunesse sont répertoriées sous le nom du parti national auquel elles sont affiliées. Au Royaume-Uni, le Labour and Co-operative Party est répertorié sous le nom de Labour.

La figure 2 présente le nombre de répondantes et de répondants par parti.² Elle montre que les grandes familles de partis ont été bien couvertes par notre enquête. La plupart des répondantes et des répondants – près de 4 000 – appartiennent soit à un parti social-démocrate (N = 1962), soit à un parti chrétien-démocrate (N = 1894). Un groupe non négligeable de 1 351 répondantes et de répondants a déclaré appartenir à un parti libéral, tandis que 1 024 ont adhéré à un parti vert/écologiste. 757 membres de partis conservateurs ou de droite ont répondu à l'enquête. Enfin, un petit nombre de répondantes et de répondants (N = 124) appartient à des partis communistes ou socialistes.

3. Données socio-démographiques

La figure 3 montre la répartition de l'âge et du genre des personnes interrogées. Près de deux tiers des personnes interrogées (62,3%) sont des hommes et 37,7% des femmes. Cependant, il n'y a pas de différences marquées entre les groupes en ce qui concerne l'âge. L'âge moyen des répondants est de 53 ans pour les hommes et de 52 ans pour les femmes. La moitié des personnes interrogées ont entre 43 et 63 ans, la fourchette d'âge totale s'étendant de 18 à 87 ans.

FIGURE 3. Âge et genre des répondants



Note : Quatre répondants non binaires ne sont pas inclus dans la figure.

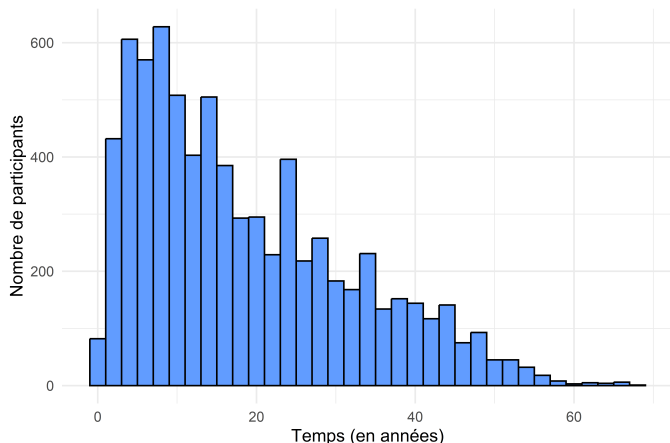
4. Expérience politique des répondants

4.1. Activité partisane

Les variations dans l'âge se reflètent également dans la durée moyenne de leur engagement dans leurs partis respectifs. La figure 4 indique depuis combien d'années les répondantes et les répondants sont membres de leur parti. En moyenne, elles et ils déclarent être membres de leur parti depuis 19 ans. En termes d'années d'adhésion dans un parti, le vétéran de notre enquête est membre de son parti depuis 69 ans.

2. Comme nous ne connaissons pas l'appartenance partisane de toutes les personnes contactées, la figure n'indique pas les non-réponses par parti.

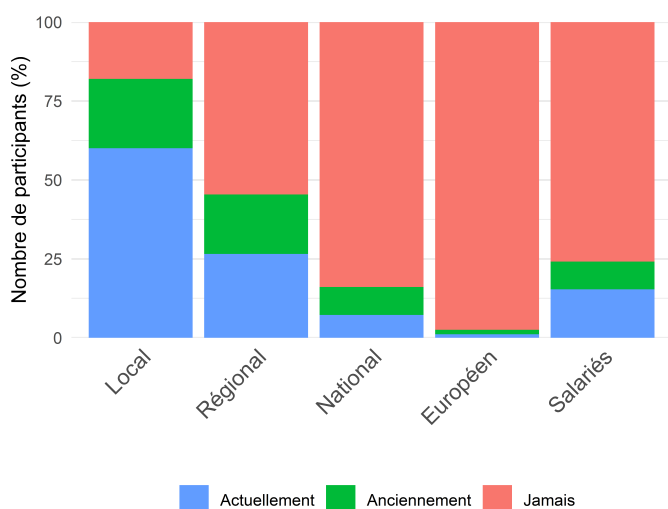
FIGURE 4. Durée des adhésions partisanes des répondants



Ces longues périodes d'adhésion se reflètent également dans les fonctions occupées par les personnes interrogées au sein de leur parti. La figure 5 montre à quels niveaux administratifs les répondantes et répondants ont occupé des fonctions au sein du parti.³ En outre, elle affiche des informations sur le nombre de répondantes et répondants qui ont été employés par leur parti à n'importe quel niveau administratif.

La figure montre que 60% de l'ensemble des personnes interrogées exercent actuellement un rôle officiel dans la section locale de leur parti, et que 18% ont déjà occupé un poste au sein d'un parti local dans le passé. Sans surprise, l'expérience politique aux niveaux administratifs les plus élevés des partis est en général moins courante. 45% des répondantes et répondants ont déjà exercé des fonctions au sein de leur parti au niveau régional, contre 16% au niveau national. L'expérience au niveau européen est la moins répandue, ce qui s'explique pour deux raisons : premièrement, notre liste de contacts ne s'appuyait pas sur des sources supranationales, et deuxièmement, les personnes interrogées en Suisse et au Royaume-Uni ne l'ont pas été sur le niveau européen. Près d'un quart des répondantes et répondants ont également occupé des fonctions administratives rémunérées au sein d'un parti, dont 15% sont actuellement employées par un parti.

FIGURE 5. Expérience au sein du parti

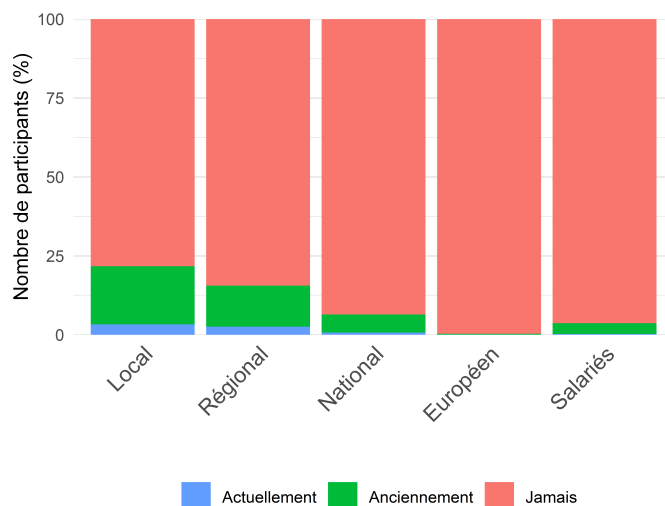


Note : Le terme « salariés » fait référence au personnel et aux fonctions administratives au sein du parti, à tous les niveaux.

3. Regional, dans ce contexte, se réfère au niveau *Land* en Autriche et en Allemagne, aux cantons en Suisse, aux régions et départements en France, et aux pays constitutifs du Royaume-Uni.

Au sein de notre échantillon, il est plus rare d'avoir exercé des fonctions au sein de la branche jeunesse du parti que dans le parti proprement dit. Selon la figure 6, la plupart des répondantes et répondants ayant eu une expérience dans un mouvement de jeunesse de leur parti n'étaient plus en fonction au moment de l'enquête. Cette observation s'explique, d'une part, par la distribution de l'âge des personnes interrogées. D'autre part, cela illustre également que les organisations de jeunesse ne sont pas toujours développées dans la même mesure que le parti proprement dit.

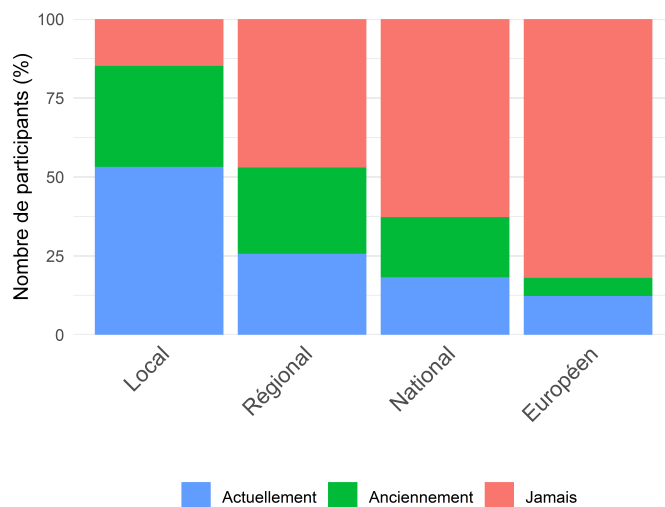
FIGURE 6. Expérience au sein de la branche jeunesse du parti



Note : Le terme « salariés » fait référence au personnel et aux fonctions administratives au sein du parti, à tous les niveaux.

Outre le fait d'occuper un poste au sein d'un parti, la figure 7 indique qu'une grande partie des personnes interrogées soutiennent également leur parti de manière moins formelle. En tant que militantes, elles s'engagent dans des domaines très spécifiques, font campagne sur des questions bien précises ou sont actives dans des contextes territoriaux ou organisationnels particuliers. De nombreuses personnes interrogées soutiennent leur parti pendant les campagnes électorales et, dans le cas de la Suisse, également dans le contexte d'initiatives populaires et de référendums.

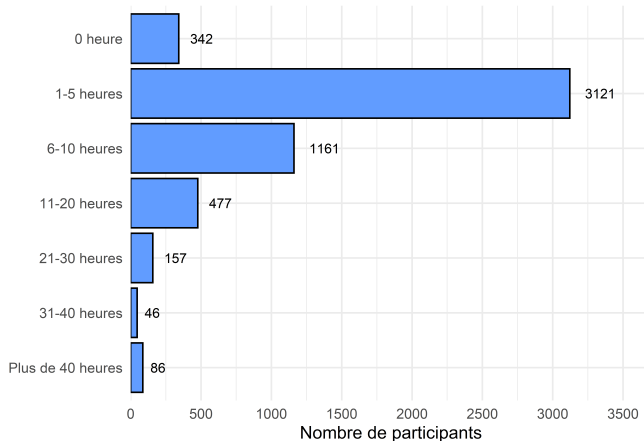
FIGURE 7. Militantisme au sein du parti et de la branche jeunesse du parti



Malgré le large éventail d'activités des personnes interrogées au sein de leur parti, il serait erroné de supposer que les activités du parti

sont toujours très chronophages. Comme le montre la figure 8, 58% des membres de partis interrogés consacrent entre 1 et 5 heures par semaine à des tâches liées à leur parti, ce qui s'explique par le fait que la plupart des personnes interrogées sont politiquement actives au niveau local. Un engagement plus soutenu envers le parti est plus rare, ce qui correspond également à la fréquence relativement plus faible de l'exercice de fonctions au sein du parti à des niveaux administratifs plus élevés ou d'activité salariée pour le parti que nous avons observé dans les figures 5 et 6.

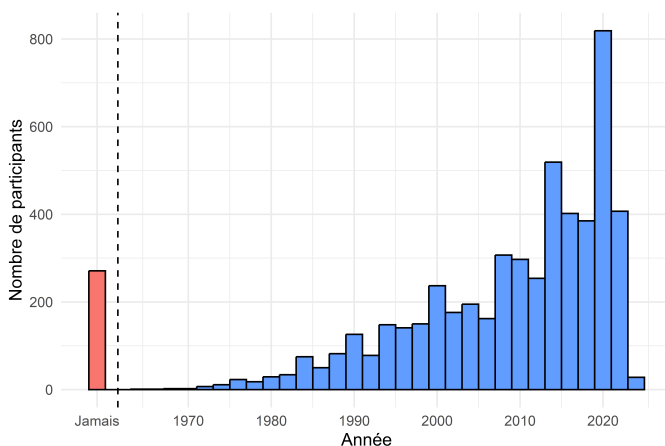
FIGURE 8. Temps hebdomadaire consacré aux activités partisanes



4.2. Mandats politiques

La plupart des participantes et participants à l'enquête ont également exercé un mandat politique. Comme l'indique la figure 9, seuls 271 (5%) n'en ont jamais exercé. Parmi celles et ceux qui ont une expérience de mandat politique, le groupe le plus important a été élu pour la première fois en 2020. L'année moyenne du premier mandat politique exercé dans notre échantillon est toutefois 2010. L'année la plus ancienne pour un premier mandat est 1964.

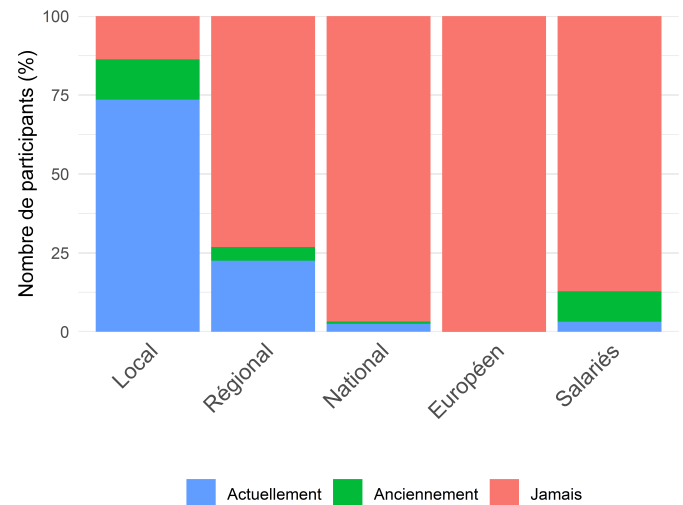
FIGURE 9. Année du premier mandat politique



À l'instar de l'expérience dans les fonctions partisanes, la plupart des expériences dans les mandats politiques se situent au niveau local. La figure 10 montre que la plupart des répondants – 74% ou 3927 en valeur absolue – exercent actuellement un mandat politique au niveau local. Près de 23% (N = 1099) des personnes interrogées occupent un mandat au niveau régional au moment de l'enquête, tandis que moins de 3% (N = 130) sont des parlementaires nationaux en exercice. Seuls cinq répondants au total ont fait état d'une expérience actuelle

ou passée au niveau européen.

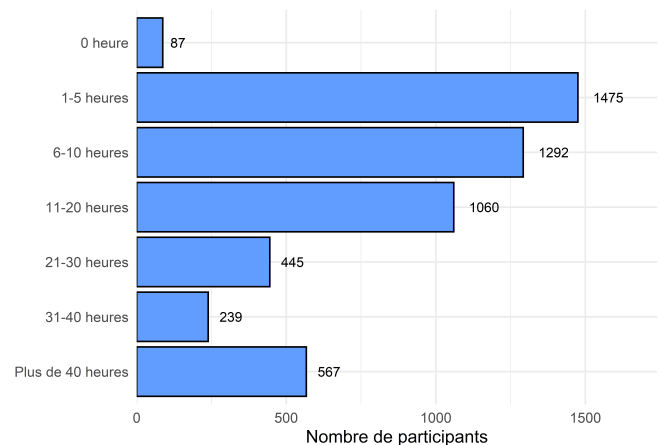
FIGURE 10. Expérience dans la fonction publique



Note : Le terme « salariés » fait référence au travail pour les responsables politiques, par exemple les assistants des élus, et à l'emploi dans les institutions publiques, par exemple au sein des parlements.

La figure 11 indique le temps que les personnes interrogées consacrent à leur mandat par semaine. Elle montre que les mandats politiques sont généralement plus chronophages que les activités partisanes (voir figure 8). Alors que 55% des personnes interrogées consacrent une journée de travail ou moins à leurs mandats politiques, notre échantillon compte également des femmes et hommes politiques à temps (quasi) complet. Plus de 15% des personnes interrogées travaillent environ quatre jours ou plus par semaine pour leur mandat politique. En outre, un cinquième des personnes interrogées sont des politiciennes et politiciens semi-professionnels qui consacrent entre 1,5 et 2 jours de travail à leur mandat politique.

FIGURE 11. Temps hebdomadaire consacré aux mandats politiques



5. Qualité d'insider de parti

5.1. Méthodologie de l'enquête

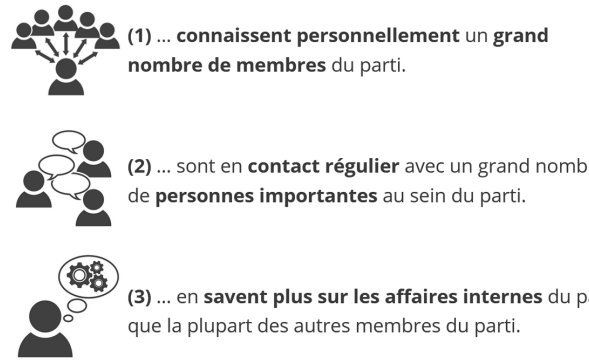
L'enquête comportait une partie expérimentale dans laquelle il était demandé aux répondants d'évaluer le statut d'*insider* (ou d'*initié*) d'individus fictifs à partir de fonctions partisanes et de mandats politiques décrits dans des scénarios hypothétiques. Chaque répondante ou répondant s'est vu présenter une série de scénarios choisis aléatoirement. La définition utilisée pour le statut d'*insider* d'un parti est dérivée d'une enquête antérieure menée auprès de politiciennes

et politiciens partisans, à qui nous avons demandé de réfléchir à la définition d'*insider* d'un parti.⁴ La figure 12 présente les assertions que nous avons utilisées pour définir le statut d'*insider* d'un parti.

FIGURE 12. Définition des *insiders* de parti utilisée dans l'enquête

La partie suivante de l'enquête concerne un groupe spécifique de personnes. Nous les appelons les **insiders** (initiés) **de leur parti**.

Les insiders de leur parti ...



- (1) ... **connaissent personnellement** un grand nombre de membres du parti.
- (2) ... sont en **contact régulier** avec un grand nombre de **personnes importantes** au sein du parti.
- (3) ... **en savent plus sur les affaires internes** du parti que la plupart des autres membres du parti.

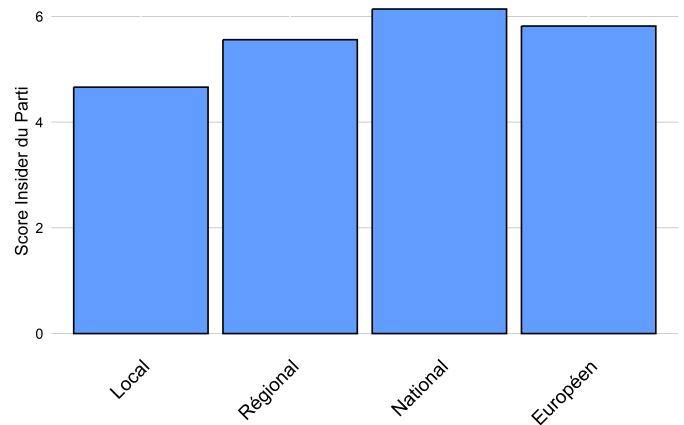
Dans les expériences, nous avons utilisé une sélection de 78 rôles au sein des partis et mandats politiques, ainsi que l'affiliation ordinaire à un parti. Compte tenu des disparités dans l'existence de ces rôles entre les pays, nous avons retenu 68 de ces 78 rôles pour l'Autriche, 56 pour la Suisse, 71 pour l'Allemagne, 58 pour la France, et 54 pour le Royaume-Uni.

Dans le domaine de la sphère politique publique, nous avons incorporé les titulaires de mandats législatifs et exécutifs (par exemple, les conseillers municipaux), le personnel politique (par exemple, les assistants parlementaires) et le personnel du parti dans la sphère politique publique (par exemple, les employés du groupe parlementaire régional du parti). Dans le domaine des partis, nous avons couvert un ensemble de rôles du parti et de son mouvement de jeunesse associé. Il s'agit de personnalités clés du parti (par exemple, les membres de la direction du parti), mais aussi de rôles moins visibles (membres d'un groupe de travail du parti), d'employés du parti (par exemple, les responsables de l'administration du parti), et de personnes n'ayant pas de rôle formel dans l'organisation du parti (militants et les membres ordinaires).

5.2. Niveaux administratifs

La figure 13 suggère que le score d'*insider* des différents rôles dépend du niveau administratif. En général, les personnes interrogées considèrent que les politiciennes et politiciens locaux sont moins des *insiders* que celles et ceux qui occupent des postes à des niveaux administratifs plus élevés. Les rôles au niveau national sont en moyenne considérés comme les plus *insiders*, suivis par les rôles au niveau européen et au niveau régional.

FIGURE 13. Score moyen d'*insider* de parti par niveau administratif

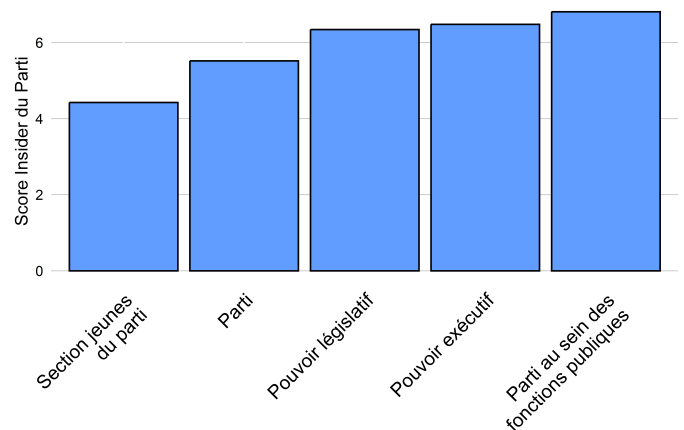


Note : Le score d'*insider* de parti varie entre 0 et 10.

5.3. Types d'organisation

L'enquête a également établi une hiérarchie entre les différents types d'organisations (figure 14). Les individus détenant des mandats politiques (dans les sphères législatives et exécutives) sont en moyenne davantage considérés comme des *insiders* que celles et ceux exerçant des fonctions au sein du parti ou de son mouvement de jeunesse. Les personnes interrogées considèrent que les rôles au sein du mouvement de jeunesse sont les moins pertinents pour caractériser les *insiders*. En revanche, les individus détenant des positions partisans dans la sphère publique, c'est-à-dire les groupes du parti dans les sphères législatives et exécutives, sont considérés comme les mieux connectés et les plus au fait des affaires du parti que les autres.

FIGURE 14. Score moyen d'*insider* de parti par type d'organisation

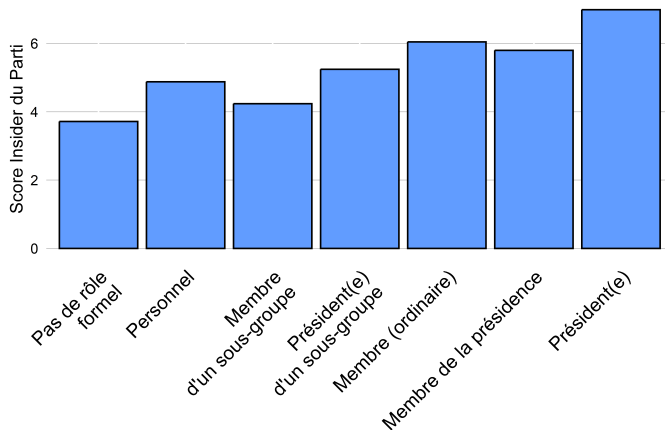


Note : Le score d'*insider* de parti varie entre 0 et 10.

5.4. Types de positions

Enfin, la figure 15 indique que le statut d'*insider* dépend également du poste occupé. Les personnes ne jouant aucun rôle formel au sein du parti, telles que les membres de base du parti et les militants, sont considérées comme les moins connectées au sein de leur parti. En revanche, les rôles de direction ainsi que les membres d'organes exécutifs et législatifs (tels que les parlementaires par exemple) sont les plus associés au statut d'*insider*. D'autres rôles formels, plus en coulisses, comme les positions d'employés et les rôles dans les sous-groupes, par exemple les groupes de travail du parti, sont également moins associés au statut d'*insider*.

4. Cette autre enquête a été lancée le 8 avril 2024 et envoyée à 2 500 femmes et hommes politiques partisans pour leur demander comment ils définiraient le terme d'*insider* de parti, à la fois par le biais d'une question ouverte et de questions fermées.

FIGURE 15. Score moyen d'*insider* de parti par type de position

Note : Le score d'*insider* de parti varie entre 0 et 10.

Pernsteiner, Noah Schroth, Daniel Steinwider, Viktoria Strejc et Ella Wagnleitner pour leur excellente assistance de recherche.

Information

Pour en savoir plus sur le projet DEPART :

depart.univie.ac.at/fr

depart2024@univie.ac.at

5.5. Scores moyens par rôle

La figure 16 présente les scores moyens des *insider* de parti par rôle. Elle montre que les personnes disposant des réseaux les plus étendus au sein du parti, et connaissant le mieux les affaires internes du parti sont celles qui occupent des mandats politiques de direction au niveau national (présidence de groupe parlementaire par exemple).

6. Discussion et conclusion

L'objectif de notre enquête était de collecter des données nous permettant de développer une mesure capable de prédire le score d'*insider* au parti d'une personne à un moment donné de sa vie, sur la base de ses rôles au sein du parti et de ses mandats politiques. En effet, les biographies politiques sont souvent publiquement accessibles, et peuvent être mobilisées pour construire une telle mesure. Comprendre ce que certaines étapes de la carrière signifient pour la position d'une personne au sein de son parti peut être crucial pour interpréter ses prises de positions en matière de politiques publiques, ses stratégies politiques et, plus largement, son destin politique.

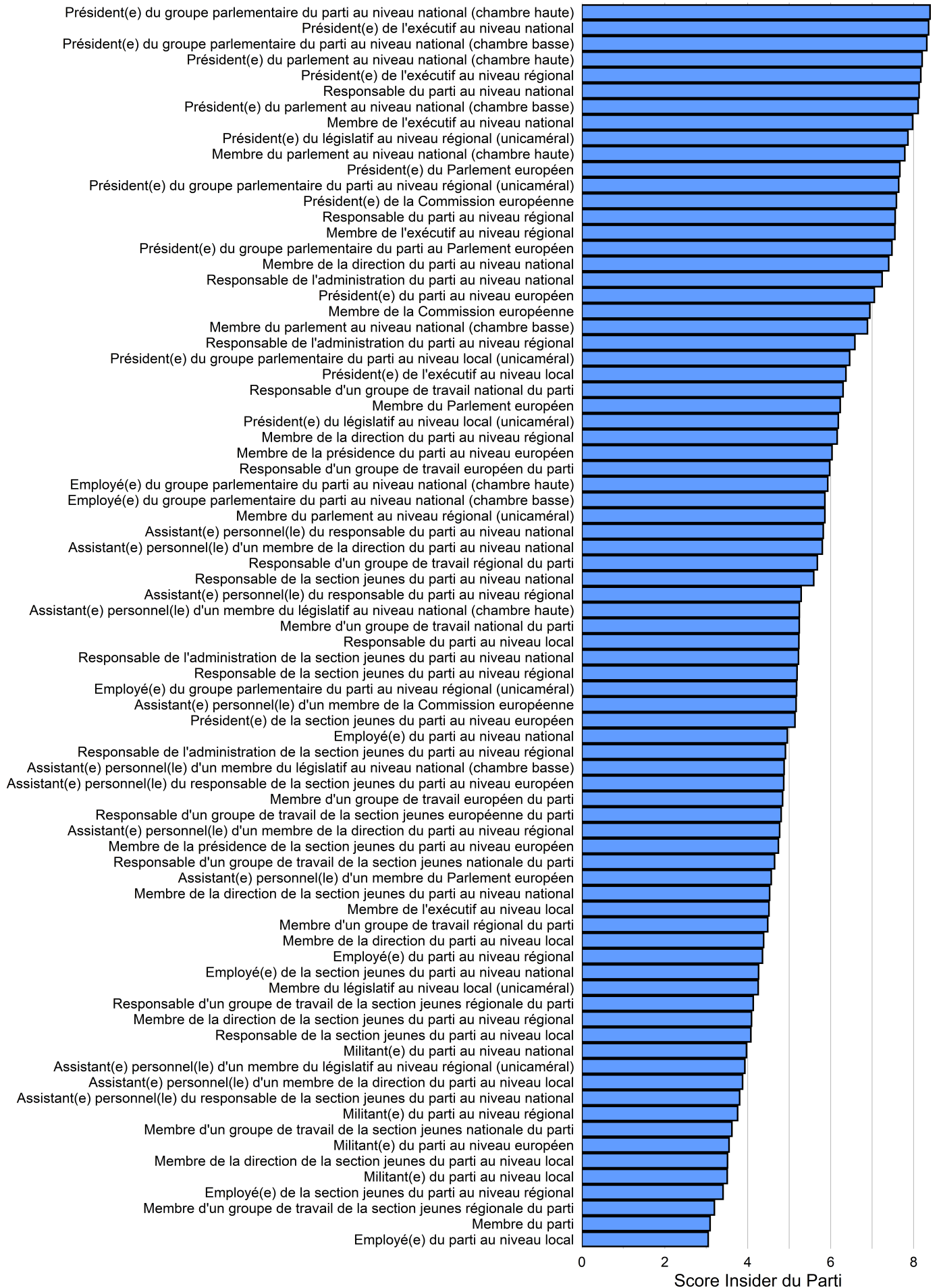
Bien entendu, toute mesure du statut d'*insider* de parti ne peut être qu'une approximation de l'étendue de l'engagement politique d'une personne au sein d'un parti. Comme de nombreuses personnes interrogées nous l'ont également fait remarquer, il existe des conditions spécifiques aux partis et des complexités situationnelles que les scénarios hypothétiques de l'enquête ne peuvent pas refléter. Par exemple, la trajectoire politique d'un entrepreneur performant au sein d'un parti libéral ou celle d'un responsable syndical au sein d'un parti social-démocrate peut être très différente de celle de membres du parti ayant d'autres antécédents.

Dans le cadre de nos recherches, nous visons donc à construire une mesure parcimonieuse du statut d'*insider* de parti, sachant que notre mesure est basée sur des trajectoires typiques et non exceptionnelles. La mesure tiendra compte de l'évolution du statut d'*insider* de parti lorsque les individus ont des rôles multiples, lorsqu'ils occupent des rôles pendant des périodes prolongées, mais également de la diminution de ce statut une fois le rôle achevé. Une fois nos recherches terminées, la mesure complète et son application à des vraies données biographiques seront présentées dans une publication scientifique.

7. Remerciements

Nous tenons à exprimer notre sincère gratitude à toutes les personnes interrogées, pour le temps qu'elles y ont consacré, et pour les observations qu'elles ont apporté à notre étude. Leur volonté de participer à notre recherche et de fournir leur expertise est inestimable pour la réussite de ce projet. Sans leur participation, ce travail n'aurait pas été possible. Nous remercions également Daniel Bliem, Béla Duschek, Helena Hartl, Florian Kärcher, Katharina Mair, Klara

FIGURE 16. Score moyen de tous les rôles étudiés



Note : N = 79 (78 rôles ainsi que l'affiliation de base à un parti).